

# PSS-F30

- 电子琴
- 使用说明书

感谢您购买Yamaha电子琴！

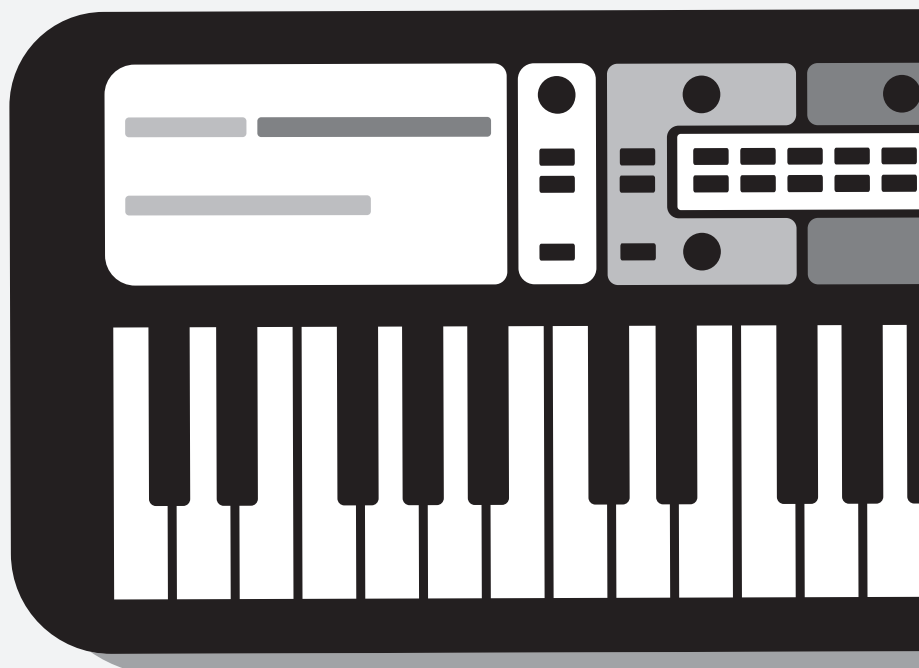
本乐器是便携式键盘，具有丰富的声音和功能。

为了充分利用本乐器高级而又方便的功能，我们建议您仔细阅读本说明书。

也建议您将本说明书放置于

安全便捷的地方，以便将来随时参阅。

使用本乐器之前，务必阅读第 4-5 页上的“注意事项”。



本产品的型号、序列号、电源要求等规格可能标在铭牌上或铭牌附近，铭牌位于本机底部。请将该序列号填写到下方的横线上，并妥善保存本说明书，以便在产品被盗时作为永久购买凭证使用。

型号名称

---

序列号

---

(bottom\_zh\_01)

## 产品中有害物质的名称及含量

部件名称	有害物质					
	铅 (Pb)	汞 (Hg)	镉 (Cd)	六价铬 (Cr (VI))	多溴联苯 (PBB)	多溴二苯醚 (PBDE)
印刷线路板	×	○	○	○	○	○
扩音装置	×	○	○	○	○	○

本表格依据 SJ/T 11364 的规定编制。

○：表示该有害物质在该部件所有均质材料中的含量均在 GB/T 26572 规定的限量要求以下。

×：表示该有害物质至少在该部件的某一均质材料中的含量超出 GB/T 26572 规定的限量要求。



此标识适用于在中华人民共和国销售的电器电子产品。标识中间的数字为环保使用期限的年数。

### 保护环境

如果需要废弃设备（及电池）时，请与本地相关机构联系，获取正确的废弃方法。请勿将设备（及电池）随意丢弃或作为生活垃圾处理。

# 注意事项

## 请在操作使用前，首先仔细阅读下述内容

请将本说明书存放在安全且便于取阅的地方，以便将来随时参阅。



### 警告

为了避免触电、短路、损伤火灾或其它危险可能导致的严重受伤甚至死亡，请务必遵守下列基本注意事项。这些注意事项包括但不限于下列情况：

#### 电源

- 请勿将 USB 电缆放置在取暖器或暖气片附近。此外，请勿过分弯折、损伤电缆，或在其上加压重物。
- 只能使用本乐器所规定的额定电压。所要求的电压被印在本乐器的铭牌上。
- 附带的 USB 电缆专为本款乐器设计。请勿用作其它用途。
- 定期检查插头，擦除插头上积起来的脏物或灰尘。

#### 请勿打开

- 本乐器不含任何用户可自行修理的零件。请勿打开本乐器或试图对其内部组件进行任何方式的拆解或改造。若出现异常，请立即停止使用，并请有资质的 Yamaha 维修人员进行检修。

#### 关于潮湿的警告

- 请勿让本乐器淋雨或在水附近及潮湿环境中使用，或将盛有液体的容器（如花瓶、瓶子或玻璃杯）放在其上，否则可能会导致液体溅入任何开口。如果任何液体如水渗入本乐器，请立即切断电源并从 AC 电源插座断开插头。然后请有资质的 Yamaha 维修人员对乐器进行检修。
- 切勿用湿手插拔插头。

#### 火警

- 请勿在乐器上放置燃烧着的物体，比如蜡烛。燃烧的物体可能会倾倒并引发火灾。

#### 对电子医疗设备的影响

- 磁性可能会影响电子医疗设备。
  - 请勿在靠近医疗设备或使用无线电波限制的区域范围内使用本产品。
  - 请勿在装有心脏起搏器或除颤器的人员 15 厘米的范围内使用本产品。

#### 电池

- 请遵照以下注意事项。否则，可能会导致爆炸、火灾、过热或电池液泄漏。
  - 切勿玩弄或拆卸电池。
  - 请勿将电池丢弃到火中。

- 请勿试图对非充电电池进行充电。
- 请使电池远离项链、发夹、硬币和钥匙等金属物件。
- 只能使用规定的电池种类（第 11 页）。
- 请使用相同类型、相同型号以及由相同厂商生产的新电池。
- 装入电池时，请务必使其正负极与 +/- 极标记保持一致。
- 当电池用尽，或者长时间未使用本乐器，请从本乐器中取出电池。
- 使用镍氢电池时，请遵照电池附带的使用说明。在充电时，请务必只使用规定的充电设备。
- 请将电池放置在小孩够不到的地方以免其误吞。
- 万一电池发生泄漏，请勿接触泄漏的电解液。万一电解液进入眼睛、嘴，或接触到皮肤，请立即用水冲洗并去看医生。电解液具有腐蚀性，可能致视力丧失或化学灼伤。

#### 当意识到任何异常情况时

- 当出现以下任何一种问题时，请立即关闭电源开关并从电源插座中拔出插头。（如果正在使用电池，请从乐器中取出所有电池。）然后请 Yamaha 维修人员进行检修。
  - USB 电缆或插头出现磨损或损坏。
  - 散发出异常气味或冒烟。
  - 一些物体掉入乐器中。
  - 使用乐器过程中声音突然中断。
  - 如果乐器上存在任何裂缝或破损。



## 注意

为了避免您或周围他人可能发生的人身伤害、乐器损坏或财产损失，请务必遵守下列基本注意事项。这些注意事项包括但不限于下列情况：

### 电源

- 只能使用规定的 USB 电源适配器（第 6 页）。使用不适当的适配器可能会损坏乐器或使乐器过热。
- 请勿用多路连接器把乐器连接到电源插座上。否则会降低声音质量，或者可能使插座过热。
- 当从本乐器或电源插座中拔出插头时，请务必抓住插头而非 USB 电缆。直接拽拉电缆可能会导致损坏。
- 当长期不使用本乐器或发生雷电时，请从电源插座中拔出插头。

### 安放位置

- 请勿将本乐器放在不稳定的地方，否则可能会导致突然翻倒。
- 搬动乐器之前，请务必拔出所有的连接电缆，以防止损坏电缆或绊倒他人造成人身伤害。
- 安装本产品时，务必保证使用的 AC 电源插座伸手可及。如果发生问题或者故障，请立即断开电源开关并从电源插座中拔下插头。即使关闭电源开关，仍有极少量的电流流向本产品。预计长时

间不使用本产品时，请务必将插头从 AC 电源插座断开。

### 连接

- 将本乐器连接到其它设备之前，请关闭所有设备的电源开关。在打开或关闭所有设备的电源开关之前，请将所有音量都调到最小。
- 务必将所有元件的音量调到最小值，并且在演奏乐器时逐渐提高音量，以达到理想的听觉感受。

### 小心操作

- 请勿在乐器的间隙中插入手指或手。
- 请勿在面板或键盘上的间隙内插入或掉落纸张、金属或其他物体。否则可能会对您或他人造成人身伤害、对乐器或其它财物造成损坏，或造成操作故障。
- 请勿将身体压在本乐器上或在其上放置重物，操作按钮、开关或插孔时要避免过分用力。
- 请勿长时间持续以很高或令人不适的音量使用本乐器 / 设备或耳机，否则可能会造成永久性听力损害。若发生任何听力损伤或耳鸣，请尽快就医。

对于由于不正当使用或擅自改造本乐器所造成的损失、数据丢失或破坏，Yamaha 不负任何责任。

当不使用本乐器时，请务必关闭其电源。

即使当 [ON]（待机 / 开机）开关处在待机状态时，仍有极少量的电流流向本乐器。

预计长时间不使用本乐器时，请务必将插头从 AC 电源插座断开。

请务必根据当地的规定处理废弃的电池。

DMI-7 2/2

### 须知

为避免本产品、数据或其他部件可能受到的损坏，请注意下列事项。

#### ■ 操作处理

- 请勿在电视机、收音机、立体声设备、移动电话或其它电子设备附近使用本乐器。否则，本乐器、电视机或收音机可能会产生噪声。
- 请勿将本乐器置于灰尘过多、摇晃较强或极寒极热的场所（如长时间置于直晒的日光下、取暖器附近或轿车内），以防止产品面板变形而导致内部元件损坏或运行不稳定。（已确认的操作温度范围：5°-40°C。）
- 请勿在本乐器上放乙烯、塑料或橡胶物体，否则可能使面板或键盘脱色。

#### ■ 维护保养

- 清洁本乐器时，请使用柔软干燥的布。请勿使用涂料稀释剂、溶剂、酒精、清洁剂或浸有化学物质的抹布。

#### ■ 保存数据

- 本乐器的某些数据在电源关闭时会被保留（第 11 页）。但是，已保存的数据也可能由于某些故障、操作失误等丢失。

### 信息

#### ■ 关于版权

- 除个人使用外，严禁复制作为商品的音乐作品数据，包括但不限于 MIDI 数据和 / 或音频数据。
- 对于本产品中的附带及捆绑内容，Yamaha 拥有版权或经许可可以使用其它公司的版权。根据版权法和其它相关法律规定，用户不得传播通过保存或录制这些内容所得的媒体，或与本产品中此类内容相同或类似的媒体。
  - \* 上述内容包括计算机程序、伴奏风格数据、MIDI 数据、WAVE 数据、录制数据、乐谱、乐谱数据等。
  - \* 用户可以传播使用这些内容进行演出或音乐制作所录制的媒体，此类情况下无需 Yamaha 公司的许可。

#### ■ 关于本乐器的功能/数据包

- 一些预设乐曲的长度和编曲已经被编辑过，可能与原始乐曲有所不同。

#### ■ 关于本说明书

- 为便于您理解使用说明书的内容，本公司已经依据国家的相关标准尽可能的将其中的英文表述部分翻译成中文。但是，由于（音乐上旋律、节奏、曲目等的）专业性、通用性及特殊性，仍有部分内容仅以原文形式予以记载。如您有任何问题，烦请随时与本公司客服联系（热线：400-051-7700）。
- 本使用说明书中所使用的公司名和产品名都是各自公司的商标或注册商标。

## 包含附件

- 使用说明书（本书）(1)
- USB电缆 (1)
- Online Member Product Registration（在线会员产品注册）(1)
- 保证书 (1)

## Song Book（曲集）（在线材料）

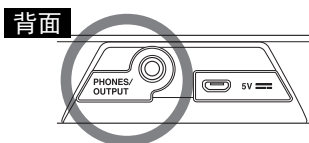
包含本乐器预设乐曲的乐谱（乐曲编号001除外）。如要获取Song Book（曲集），请登录Yamaha网站从PSS-F30页面下载。



## 连接耳机或外接音频设备 （PHONES/OUTPUT 插孔）

### 注意

- **使用耳机之前，务必将乐器音量设置在最小级。然后在演奏乐器时逐渐提高音量，为您的耳朵带来舒适和安全。**



用于连接一副立体声耳机的立体声迷你插头。此插孔还可用作外部输出，用于将本乐器的音频信号发送到外部音频设备。将耳机插头插入此插孔后，本乐器的扬声器将自动关闭。

### 注意

- **请勿长时间持续以很高或令人不适的音量使用本乐器或耳机，否则可能会造成永久性听力损害。**
- **将本乐器连接到其它电子设备之前，务必将所有音量调节到最小，然后关闭所有设备的电源。否则可能会造成元件损坏或触电。**

### 须知

- **为避免对外部设备造成损坏，首先打开本乐器的电源，然后打开外部设备。以相反的顺序关闭电源，首先关闭外部设备的电源，然后是本乐器。**

# 设置

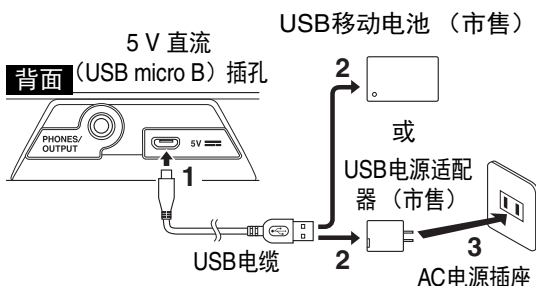
根据乐器的供电方式，按照以下2种说明操作。PSS-F30不包括电源附件（USB电缆除外），请务必根据需要单独购买。

### 须知

- **使用长度小于3米的USB电缆。如果声音降级，请务必使用附带的USB电缆或根据需要调低主音量。**

## 1 使用USB电源适配器或USB移动电池等。

按照图中所示顺序连接附带的USB电缆和市售的USB电源适配器（或USB移动电池）。



各地区的插头和插座形状有所不同。

断开USB电缆时，请先关闭电源，然后按照上述顺序反向操作。

### USB电源适配器/USB移动电池要求

- 输出电压：4.8 V至5.2 V
- 输出电流：0.5 A或以上

### 注意

- **请务必使用符合上述规格的USB电源适配器或USB移动电池。使用不适当的USB电源适配器可能会导致本乐器损坏或过热。请认真阅读您所使用的USB电源适配器或USB移动电池的安全注意事项。**

### 须知

- **某些USB移动电池在连接到低电流消耗的设备（如本乐器）时会自动停止供电。使用具备低电流模式功能的USB移动电池，可向电流消耗为40 mA或以下的设备供电。**

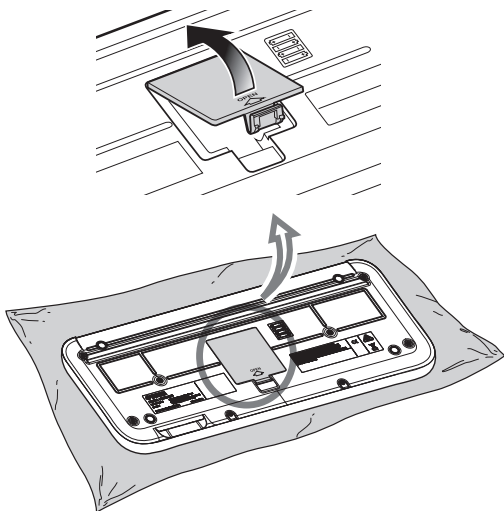
## 2 使用电池

如果用电池为本乐器供电，请使用4节5号碱性电池（LR6）/锰电池（R6）或镍金属氢化电池（可充电镍氢电池）。由于其它类型电池可能造成不良的供电性能，因此推荐本乐器使用碱性电池或可充电镍氢电池。

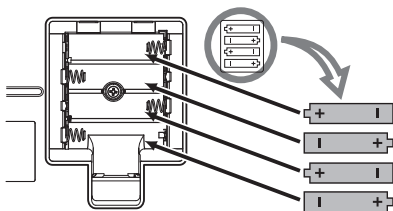
### 警告

• 请参考注意事项中的“电池”部分（第4页）。

- 1 确保本乐器电源已关闭。
- 2 打开乐器底部面板上的电池盒盖。



- 3 装入4节新电池，确保按电池盒内标出的极性符号安装。



- 4 重新装上电池盒盖，并注意牢固地锁定到位。

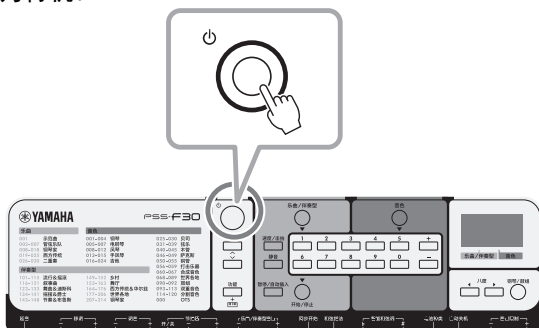
### 须知

- 确保设置正确的电池种类（第10页）。错误设置电池种类会缩短电池的寿命。
- 使用电池情况下连接或断开USB电缆可能导致关机，数据可能丢失。

## 打开电源 / 待机

按下[⏻]（待机/开机）开关接通电源；显示屏亮起。

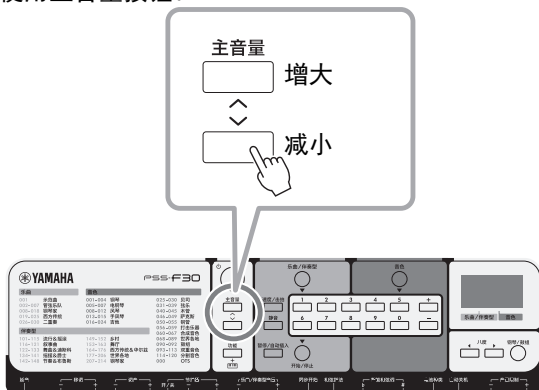
按住[⏻]（待机/开机）开关大约1秒，将乐器设置为待机。



## 调节主音量

乐器具有音量限制功能，用于防止主音量因意外设置得过高。有关操作，请参考第10页的“音量限制”。

使用主音量按钮。



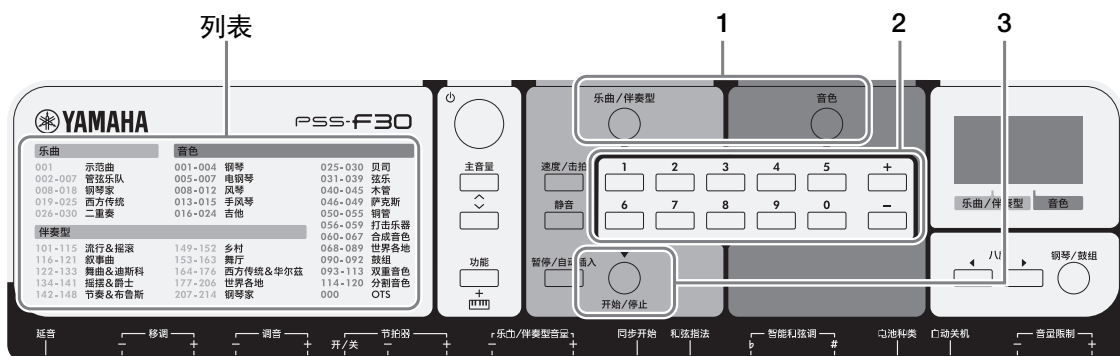
音量范围：00-15（默认设置13）。

05

### 注

- “初始化”（第11页）完成时，音量设置将重置为默认值13。

## 选择并演奏一种音色、乐曲或伴奏型



根据所在区域，列出得外观可能有所不同。

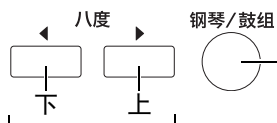
## 音色

音色是PSS-F30的核心，您可以从键盘上演奏出120种真实乐器的音色。

▶▶ 要选择并演奏一种音色，请参考步骤1、2和3！

**使用OTS（单触设定）音色**（音色000）此功能调出时可以选择伴奏型或乐曲，本乐器会为伴奏型或乐曲的演奏自动选择最适当的音色。要关闭此功能，可以选择另一个音色。

使用下列按钮，使音色与演奏的音乐相匹配！



以八度为单位升高或降低音高

按下此键可在钢琴音色001或鼓组音色090之间更换。  
鼓组音色可单独演奏出分配至各琴键的打击乐器声音。

▶▶ 要查看乐谱如何与键盘关联，请参考第16页。

## 乐曲

这些乐曲展示出乐器的强大，30个特别的录音片段可用来演奏、跟随练习或欣赏。

▶▶ 要选择并演奏一首乐曲，请参考步骤1、2和3！

开始乐曲播放将连续不断地逐一播放所有乐曲，直到手动按下停止。

根据需要，使用下列按钮控制播放。

**速度/击拍** 调出速度，在“L E P”或当前速度值出现时使用数字按钮或+/-按钮更改设置。



**静音** 将乐曲的右/左音轨静音，可自己演奏或练习静音的声部。反复按下此按钮，选择想要静音的声部。



\* 当两个声部都静音时，演奏右声部或左声部。



右 左 左和右 静音关闭

**暂停/自动插入** 暂停/继续



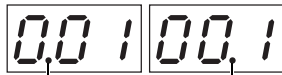
练习时，可能需要以八度为单位升高或降低音高。如果需要，使用上述音色部分中所提到的八度按钮。



## 步骤1、2和3!

1. 要使用一个音色，按下[音色]按钮。  
要使用一首乐曲或伴奏型，按下[乐曲/伴奏型]按钮。

此圆点亮起指示乐曲或伴奏型的编号。

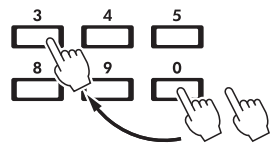


此圆点亮起指示音色编号。

2. 使用数字按钮和[+]/[-]按钮选择需要的编号：音色000-120、乐曲000-130和伴奏型101-214。请参考面板左侧的列表获得快速参考。

3. 如果已选择一个音色，可在键盘上弹奏。如果已选择一首乐曲或伴奏型，按下[开始/停止]按钮开始弹奏。要停止乐曲或伴奏型，再次按下此按钮。

\*在这些步骤中，伴奏型播放仅包含节奏声部。如果选择钢琴家伴奏型（不包含节奏），仅在键盘的伴奏区域弹奏一个音符即可播放其



例如，要选择编号003，连续按下0、0、3按钮。

## 伴奏型

伴奏型可以为您的演奏增添激情——提供了音色真实、流派众多的自动播放。只需左手演奏和弦的根音音符，就可以欣赏到全编制伴奏乐队的效果!

>> 第17页提供了用于体验智能和弦的乐谱。

>> 要选择并演奏一个伴奏型，请参考步骤1、2和3!

要正确演奏伴奏型并试听背景声部，您需要在播放节奏的同时，在键盘的伴奏区域弹奏一个键。

伴奏区域

和弦

旋律

试着用左手演奏几个和弦的根音音符，同时用右手随着伴奏演奏旋律。

### Mary Had a Little Lamb

右手

左手

要自己演奏伴奏，您需要了解和弦——智能和弦功能可以帮您办到! 只需演奏和弦的根音音符，恰当的和弦就会根据演奏的根音音符出现。为达到最佳结果，请设置智能和弦调（第10页）。

如果您熟悉和弦指法并希望弹奏整个和弦而非只弹奏和弦根音音符，请将第10页的指法类型设置为“多重”。

在伴奏型播放中，根据需要使用下列按钮。

速度/击拍



调出速度，在“tEP”或当前速度值出现时使用数字按钮或[+]/[-]按钮更改设置。

静音



静音伴奏声部，可以只弹奏节奏声部。要恢复伴奏，再次按下按钮并在伴奏区域中弹奏一个键。

暂停/自动插入

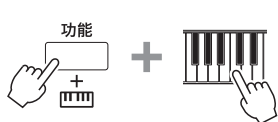


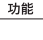
演奏加花，为演奏添加节奏性。

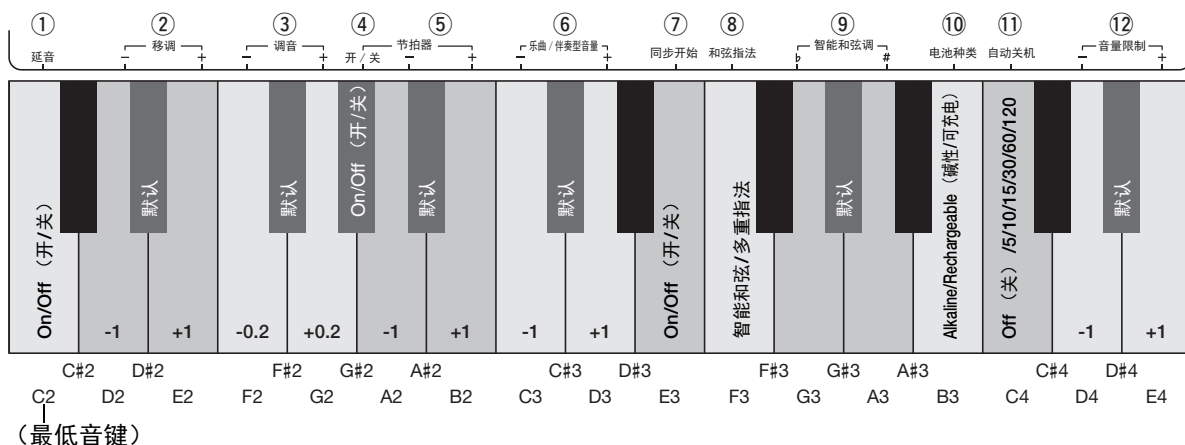
\* 钢琴家类别下的伴奏型没有加花部分。

>> 要从伴奏型模式退出并在整曲范围内使用音色，请选择乐曲。

# 功能



要设置各种功能，在按住  的同时按下合适的琴键  
(如有需要重复按下多次)。



## 功能列表

功能名称	描述	默认值	范围/设置
① 延音	打开/关闭延音功能。	Off (关) (50F)	On (开) (50n)/Off (关) (50F)
② 移调	以半音为增量确定乐器的音高。	00	-12-0-12
③ 调音	将整个乐曲的音高微调调高大约0.2Hz。设置值的百位数在显示屏上被省略。	440.0	427.0(2 10)-440.0(4 0 0)-453.0(5 3 0)
④ 节拍器	打开/关闭节拍器功能。	Off (关) (0FF)	On (开) (0n)/Off (关) (0FF)
⑤ 节拍器节拍	确定节拍器的节拍。例如，当设置为4时，节拍设置为4/4拍，第一拍为铃声的重音。	当前乐曲或伴奏型节拍	0 (无节拍) -16
⑥ 乐曲/伴奏型节拍器音量	确定乐曲/伴奏型/节拍器音量。	12	00-15
⑦ 同步开始	打开/关闭同步开始功能。当此功能打开时，显示屏上的乐曲/伴奏型编号闪烁，只需弹奏一个键即可开始乐曲/伴奏型的播放。对于伴奏型，按下伴奏区域的一个琴键，或当静音功能打开时按下任意琴键 (第9页)。	Off (关)	On (开) (显示屏中的乐曲/伴奏型编号闪烁。) / Off (关)
⑧ 和弦指法	确定当播放一个伴奏型时，如何在伴奏区域 (第9页) 弹奏和弦。 • 智能和弦 (5n): 仅弹奏和弦的根音音符键。 • 多重 (nlt): 按照惯例弹奏和弦中的所有音符。 当选中多重时，伴奏区域为C2-F#3。	智能和弦 (5n)	智能和弦 (5n) / 多重 (nlt)
⑨ 智能和弦调	确定当和弦指法设置为“智能和弦”时的调号。例如，乐谱显示1个降号 (b)，按下A3或G3键直至“FL1”出现在显示屏中。第17页提供了一份完整的乐谱。 调号 (F大调)	无调号 (SP0: C大调或a小调)	7个降号 (FL 7) -0 (SP 0) -7个升号 (SP 7)
⑩ 电池种类	选择安装在本乐器中的电池种类。	碱性电池/锂电池 (RL)	RL: 碱性电池/锂电池 nl: 可充电电池
⑪ 自动关机	指定本乐器电源自动关机之前的倒计时。	30分钟	0FF (关) / 5/10/15/30/60/120 (分钟)
⑫ 音量限制	确定主音量的最大值。	15	01-15

### 提示 — [速度/击拍]按钮

点击[速度/击拍]按钮4次打出4拍的拍号（如4/4拍），或点击3次打出3拍的拍号（如3/4拍），以所需速度开始伴奏型或乐曲。

另外，当播放乐曲、伴奏型或节拍器时，以想要的速度轻拍[速度/击拍]按钮两次也可更改速度。

## 备份和初始化

### 备份参数

即使电源关闭，下列设置也会被保留。

- 主音量、音量限制、调音、和弦指法、自动关机、电池种类

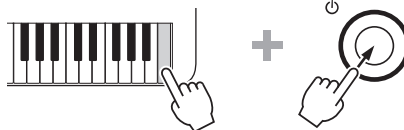
### 初始化

可以通过下列方法初始化备份数据。

按住键盘上最高音白键，同时按下 $\odot$ （待机/开机）开关打开电源。“ $\llcorner$ ”出现在显示屏上。

### 须知

- 在打开电源时断开USB电源适配器或当碱性电池/锰电池用尽时，电源将关闭。



## 故障排除

问题	解决方法
<ul style="list-style-type: none"><li>没有声音。</li><li>音量太小。</li></ul>	<ul style="list-style-type: none"><li>增大音量。</li><li>将耳机从[PHONES/OUTPUT]插孔断开（第6页）。</li><li>检查音量限制设置（第10页）是否过低。</li><li>用新电池或充电电池更换所有电池。</li></ul>
声音减弱或起伏。	使用附带的USB线缆或调低主音量。
电源忽然意外关闭。	这是正常现象，可能启动了自动关机功能（第10页）。如果要禁用自动关机功能请选择“OFF”。
本乐器打开时，电源突然和意外断开。	由于过电流，保护电路已被激活。当USB电源适配器不符合第6页中的要求或损坏时，可能发生此情况。尝试使用其它符合要求的USB电源适配器。如果仍旧出现故障，请咨询Yamaha维修人员。

## 技术规格

产品名称	电子琴
键盘	37 HQ（高品质）迷你琴键
音色	<ul style="list-style-type: none"><li>预设：117个常规音色+3个鼓组音色</li><li>同时发音数（最大）：32个音符</li></ul>
八度按钮	有（-01+01）
伴奏型	<ul style="list-style-type: none"><li>预设：114</li><li>伴奏型控制：主奏、插入</li><li>指法：智能和弦、多重指法</li></ul>
乐曲	预设：30
功能	<ul style="list-style-type: none"><li>面板延音：有</li><li>节拍器：有</li><li>速度范围：11–280</li><li>移调：-12–0+12</li><li>调音：427.0–440.0–453.0 Hz（约增加0.2 Hz）</li></ul>
显示屏	LED显示屏
面板语言	中文
连接	耳机/输出（立体声迷你）插孔，5 V 直流（USB micro B）端口
功放	1.4 W
扬声器	8 cm x 1

电源	<ul style="list-style-type: none"><li>USB电源适配器5 V/500 mA</li><li>4节5号碱性电池（LR6），锰电池（R6）或镍氢充电电池（HR6）</li></ul>
功耗	1.5 W
自动关机	有
外形尺寸（W x D x H）	506 mm x 201 mm x 54 mm
重量	1.2 kg（不包括电池）
包含附件	使用说明书，USB电缆，Online Member Product Registration（在线会员产品注册），保证书
另售附件（在特定地区可能无销售。）	耳机（HPH-50/HPH-100/HPH-150）

\*本使用说明书的内容为出版时最新的技术规格。请至Yamaha网站下载最新版本的使用说明书。技术规格、设备或选购配件在各个地区可能会有所不同，因此如有问题，请与当地Yamaha经销商确认。

# 音色一览表

音色编号	音色名称
<b>钢琴</b>	
1	三角钢琴
2	明亮钢琴
3	酒吧钢琴
4	羽管键琴
<b>电钢琴</b>	
5	电钢琴 1
6	电钢琴 2
7	三角电钢琴
<b>风琴</b>	
8	拉杆风琴
9	敲击式风琴
10	摇滚风琴
11	管风琴
12	簧片风琴
<b>手风琴</b>	
13	手风琴
14	探戈手风琴
15	口琴
<b>吉他</b>	
16	尼龙吉他
17	钢弦吉他
18	12弦吉他
19	爵士吉他
20	清音吉他
21	闷音吉他
22	过载吉他
23	失真吉他
24	尤克里里
<b>贝司</b>	
25	原声贝司
26	指弹贝司
27	拨片贝司
28	无品贝司
29	击弦贝司
30	合成贝司
<b>弦乐</b>	
31	弦乐 1
32	弦乐 2
33	合成弦乐
34	拨奏弦乐
35	小提琴
36	中提琴
37	大提琴
38	低音提琴
39	管弦乐竖琴
<b>木管</b>	
40	长笛
41	短笛
42	竖笛
43	双簧管
44	单簧管
45	巴松
<b>萨克斯</b>	
46	次中音萨克斯
47	中音萨克斯

音色编号	音色名称
48	高音萨克斯
49	上低音萨克斯
<b>铜管</b>	
50	铜管声部
51	小号
52	长号
53	法国号
54	大号
55	合成铜管大号
<b>打击乐器</b>	
56	颤音琴
57	马林巴
58	钢片琴
59	定音鼓
<b>合成音色</b>	
60	方波主奏
61	锯齿波主奏
62	贝司 & 主奏
63	新世纪铺垫
64	温暖铺垫
65	光环铺垫
66	水晶
67	明亮
<b>世界各地</b>	
68	排箫
69	陶笛
70	班卓琴
71	卡林巴琴
72	风笛
73	扬琴 1
74	扬琴 2
75	簧风琴 (单簧)
76	簧风琴 (双簧)
77	簧风琴 (三簧)
78	西塔尔
79	失谐西塔尔
80	印度唢呐
81	塔布拉鼓
82	印度鼓组
83	乌德琴
84	拉巴布琴
85	卡农琴
86	阿拉伯鼓组
87	二胡
88	扬琴
89	日本箏
<b>鼓组</b>	
90	标准鼓组
91	鼓刷套组
92	舞曲鼓组
<b>双重音色</b>	
93	八度钢琴
94	钢琴 & 弦乐

音色编号	音色名称
95	钢琴铺垫
96	电钢琴铺垫
97	八度羽管键琴
98	音栓齐出管风琴
99	八度弦乐
100	八度拨奏
101	弦乐 & 长笛
102	弦乐铺垫
103	长笛 & 单簧管
104	双簧管 & 巴松
105	中音 & 次中音萨克斯
106	八度铜管
107	力量铜管
108	爵士声部
109	管弦乐团齐奏
110	小号 & 长号
111	饱满主音
112	铃声混音
113	铃声铺垫
<b>分割音色</b>	
114	钢琴 / 原声贝司
115	电钢琴 / 电贝司
116	铜管 / 大号
117	小号 / 长号
118	长笛 / 双簧管 / 单簧管 / 巴松
119	高音 / 中音 / 次中音 / 上低音萨克斯
120	小号 / 法国号 / 长号 / 大号

- \* 当选择双音色类别下的一个音色时，2个音色会同时发声。
- \*\* 当选择分割音色类别下的一个音色时，不同的音色从键盘的指定部分发声。

# 打击乐器组一览表

音色编号		90	91	92	86	82
键盘 音符		标准鼓组	鼓刷套组	舞曲鼓组	阿拉伯鼓组	印度鼓组
	C 1	弹指声			拍Khaligi 声1	巴亚鼓ge音
	C# 1	鼓刷打声			伊朗鼓背板(中强)	巴亚鼓ke音
	D 1	鼓刷旋转			拍Khaligi 声2	巴亚鼓ghe音
	D# 1	鼓刷拍击			阿拉伯Zalgouta (闭合音)	巴亚鼓ka音
	E 1	鼓刷打转		回音铜钹	阿拉伯式拍手	塔布拉鼓na音
	F 1	小鼓滚奏			答声1	塔布拉鼓in音
	F# 1	响板			指钹1	塔布拉巴亚鼓dha音
	G 1	小鼓(柔和)	鼓刷拍击2	小鼓泰克诺	咚声	多尔鼓1(开放音)
	G# 1	苏多鼓(开放音)			指钹2	多尔鼓1(敲击)
	A 1	低音鼓(柔和)		底鼓泰克诺Q	答声2	多尔鼓1(闷音)
	A# 1	开放式鼓边敲击		鼓框闸门	指钹3	多尔鼓1(开放敲击)
C2	C#2	B 1 低音鼓(强音)		底鼓泰克诺(低音)	阿拉伯手鼓滴声3	多尔鼓1滚奏
D2	D#2	C 2 低音鼓	低音鼓爵士	底鼓泰克诺	阿拉伯手鼓滴声2	单笛亚(短音)
E2	C#2	鼓边敲击		鼓边敲击模拟	阿拉伯手鼓滴声(强音)	单笛亚(长音)
	D 2	小鼓	鼓刷拍击3	拍小鼓声	阿拉伯手鼓滴声1	Chutki
F2	D#2	拍手			阿拉伯手鼓滴声(强音)2	Chipri
G2	E 2	小鼓(紧实)	鼓刷打声	小鼓乾声	阿拉伯手鼓滴声(强音)3	甘吉拉鼓(开放音)
	F 2	落地鼓(低音)	中音鼓鼓刷1	中音鼓模拟1	阿拉伯手鼓Tish	甘吉拉鼓(Slap)
A2	F#2	合起双面钹		合起双面钹模拟1	阿拉伯手鼓Snouj2	甘吉拉鼓(闷音)
B2	G 2	落地鼓(高音)	中音鼓鼓刷2	合起双面钹模拟2	阿拉伯手鼓滚奏	甘吉拉鼓音渐高
C3	G#2	脚踏双面钹		合起双面钹模拟2	阿拉伯手鼓Snouj1	甘吉拉鼓音渐低
D3	A 2	低音中鼓	中音鼓鼓刷3	中音鼓模拟3	阿拉伯手鼓沙声	多赫拉鼓1(开放音)
E3	A#2	开放双面钹		开放双面钹模拟	阿拉伯手鼓Snouj3	赫拉鼓1(闷音)
F3	B 2	中音鼓(低音)	中音鼓鼓刷4	中音鼓模拟4	阿拉伯手鼓Snouj4	多赫拉鼓1(敲击)
G3	C 3	中音鼓(高音)	中音鼓鼓刷5	中音鼓模拟5	阿拉伯手鼓答声1	多尔鼓2(开放音)
	C#3	铜钹1		钹模拟	阿拉伯手鼓铜管1	多尔鼓2(敲击)
A3	D 3	高音中鼓	中音鼓鼓刷6	中音鼓模拟6	阿拉伯手鼓答声2	多尔滚2鼓框
B3	D#3	铜钹1			阿拉伯手鼓铜管2	拍手
C4	E 3	中国钹			阿拉伯手鼓咚声	马利当甘鼓din音
D4	F 3	钹碗			伊朗鼓中音鼓(强)	马利当甘鼓ki音
E4	F#3	铃鼓			阿拉伯框鼓咚声	马利当甘鼓ta音
F4	G 3	水钹			阿拉伯框鼓沙声1	(开放音)
G4	G#3	牛铃			阿拉伯框鼓答声1	(敲击)
A4	A 3	铜钹2			阿拉伯框鼓沙声2	鼓框
B4	A#3	震荡器			阿拉伯框鼓答声2	一般
C5	B 3	铜钹2			鱼皮陶鼓沙声2	Chimta 铃
D5	C 4	邦哥鼓(高音)			鱼皮陶鼓沙声1	多尔吉鼓(高音开放音)
E5	C#4	邦哥鼓(低音)			鱼皮陶鼓答声1	多尔吉鼓(闷音)
F5	D 4	康加鼓(高音闷音)		康加鼓模拟(高音)	鱼皮陶鼓咚声	多尔吉鼓(低音开放音)
G5	D#4	康加鼓(高音开放音)		康加鼓模拟(闷音)	鱼皮陶鼓答声2	多尔吉鼓(高音敲击)
A5	E 4	康加鼓(低音)		康加鼓模拟(低音)	伊朗鼓Eshareh	多尔吉鼓(低音滑音)
B5	F 4	廷巴鼓(高音)			Tablah咚声2	多赫拉鼓2(开放音)
C6	F#4	低音廷巴鼓			滚边	多赫拉鼓2(滑音)
	G 4	阿哥哥铃(高音)			手指答声4	多赫拉鼓1鼓框
	G#4	阿哥哥铃(低音)			答声颤音1	多赫拉鼓2鼓框
	A 4	铁沙铃			手指答声3	多赫拉鼓2铃
	A#4	沙铃			答声颤音2	(开放音)
	B 4	节拍器滴答声			手指答声2	多赫拉鼓2(敲击)
	C 5	节拍器铃声			手指答声1	(开放音)
	C#5	刮葫(短音)			滴声2	(闭合音)
	D 5	刮葫(长音)			滴声4	塔布拉鼓C
	D#5	击木			滴声3	塔布拉鼓F
	E 5	木块(高音)			滴声1	塔布拉鼓G
	F 5	木块(低音)			答声3	塔布拉鼓B
	F#5	刮声(高音)			答声1	一般
	G 5	刮声(低音)			答声4	(开放音)
	G#5	三角铁(闷音)			答声2	(长音)
	A 5	三角铁(开放音)			答声2	(短音)
	A#5	沙筒			震音	塔味鼓(敲击)
	B 5	叮当铃声			沙声1	塔味鼓(闷音)
	C 6	树铃			咚声1	四片板

：灰色底色代表同“标准鼓组”

# 伴奏型一览表

伴奏型编号	伴奏型名称
<b>流行&amp;摇滚</b>	
101	8拍现代
102	60年代吉他流行
103	60年代8拍
104	8拍
105	弱拍
106	60年代摇滚
107	硬摇滚
108	摇滚曳步舞
109	8拍摇滚
110	16拍
111	流行曳步舞
112	吉他流行
113	16拍快节奏
114	超酷曳步舞
115	嘻哈轻快
<b>叙事曲</b>	
116	钢琴叙事曲
117	6/8拍现代电钢琴
118	6/8拍曼摇滚
119	风琴叙事曲
120	流行叙事曲
121	16拍叙事曲
<b>舞曲&amp;迪斯科</b>	
122	欧洲迷幻
123	伊比萨
124	摇摆浩室
125	夜店舞曲
126	拉丁夜店
127	车库音乐
128	泰克诺派对
129	嘻哈律动
130	70年代迪斯科
131	拉丁迪斯科
132	星期六夜晚
133	迪斯科甩手
<b>摇摆&amp;爵士</b>	
134	爵士大乐队(快)
135	爵士叙事曲
136	爵士夜店
137	摇摆1
138	摇摆2
139	5/4拍
140	迪克西兰
141	雷格泰姆

伴奏型编号	伴奏型名称
<b>节奏&amp;布鲁斯</b>	
142	灵魂乐
143	底特律流行
144	6/8拍灵魂乐
145	克洛克扭扭舞
146	摇滚
147	小型乐队布吉
148	6/8拍蓝调
<b>乡村</b>	
149	乡村流行
150	乡村摇摆
151	2/4拍乡村
152	蓝草
<b>舞厅</b>	
153	维也纳华尔兹
154	英国华尔兹
155	慢狐步
156	狐步
157	快步舞
158	探戈
159	斗牛舞
160	桑巴
161	恰恰恰
162	伦巴
163	捷舞
<b>西方传统&amp;华尔兹</b>	
164	进行曲
165	6/8拍进行曲
166	流行波尔卡
167	塔兰特拉
168	秀场曲调
169	圣诞摇摆
170	圣诞华尔兹
171	苏格兰双人舞
172	华尔兹
173	摇摆华尔兹
174	爵士华尔兹
175	乡村华尔兹
176	缪塞特
<b>世界各地</b>	
177	巴西桑巴
178	波萨诺瓦
179	Forro
180	Sertanejo
181	曼波
182	萨尔萨
183	贝圭音

伴奏型编号	伴奏型名称
184	雷鬼
185	Tijuana
186	PasoDuranguense
187	CumbiaGrupera
188	Joropo
189	Parranda
190	流行当杜特
191	印尼民谣
192	拜赞歌
193	宝莱坞混音
194	印度流行
195	印地叙事曲
196	印第安纳华尔兹
197	Bhangra
198	Kerala
199	Rajasthan
200	Dandiya
201	Qawwali
202	Saeidy
203	WehdaSaghira
204	Laff
205	伊朗电子乐
206	阿联酋
<b>钢琴家</b>	
207	跨奏
208	钢琴摇摆
209	琶音
210	哈巴涅拉
211	慢摇滚
212	8拍钢琴叙事曲
213	6/8拍钢琴进行曲
214	钢琴华尔兹

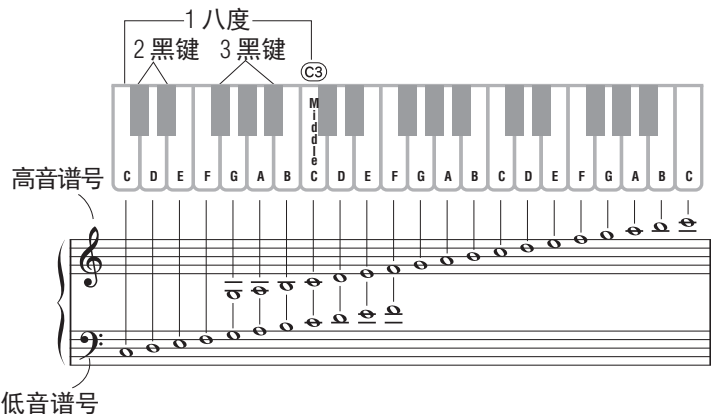
# 乐曲一览表

类别	乐曲编号	乐曲名称	作者
示范曲	1	Demo	Original
管弦乐队	2	Danse des Mirlitons from "The Nutcracker"	P. I. Tchaikovsky
	3	"Orphée aux Enfers" Ouverture	J. Offenbach
	4	Slavonic Dances No.10	A. Dvořák
	5	Méditation (Thaïs)	J. Massenet
	6	Frühlingslied	F. Mendelssohn
	7	"The Surprise" Symphony	F. J. Haydn
	钢琴家	8	La candeur
9		Arabesque	J. F. Burgmüller
10		Pastorale	J. F. Burgmüller
11		Innocence	J. F. Burgmüller
12		Etude op.10-3 "Chanson de l'adieu"	F. Chopin
13		Valse op.64-1 "Petit Chien"	F. Chopin
14		Menuett	L. Boccherini
15		Moments Musicaux op.94-3	F. Schubert
16		Prelude (Wohltemperierte Klavier 1-1)	J. S. Bach
17		La Violette	L. Streabvog
西方传统	18	Für Elise	L. v. Beethoven
	19	America the Beautiful	S. A. Ward
	20	Londonderry Air	Traditional
	21	Wenn ich ein Vöglein wär	Traditional
	22	Die Lorelei	F. Silcher
	23	Turkey in the Straw	Traditional
	24	Muss i denn	F. Silcher
二重奏	25	To a Wild Rose	E. A. MacDowell
	26	We Wish You A Merry Christmas (DUET)	Traditional
	27	Ten Little Indians (DUET)	Traditional
	28	Twinkle Twinkle Little Star (DUET)	Traditional
	29	The Cuckoo (DUET)	Traditional
	30	O du lieber Augustin (DUET)	Traditional

- 一些乐曲已经编辑为适宜学习的长度，可能与原始乐曲不大一样。
- 包括所有内置乐曲的Song Book（曲集）（免费可下载乐谱）已发布（乐曲1除外）。如要获取Song Book（曲集），请登录Yamaha网站从PSS-F30页面下载。

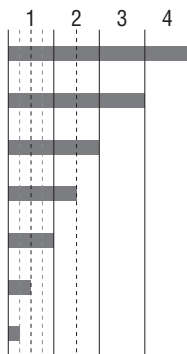
# 识谱

## ◇ 键盘、五线谱和谱号



## ◇ 音符和休止符

全音符	♩
附点二分音符	♩.
二分音符	♪
符点四分音符	♪.
四分音符	♩
八分音符	♩
十六分音符	♩



全休止符	—
附点二分休止符	—
二分休止符	—
附点四分休止符	♪
四分休止符	♪
八分休止符	♪
十六分休止符	♪

## ◇ 临时记号

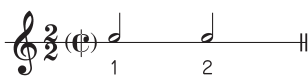
- # (升) 提升一个半音
- b (降) 降低一个半音
- ♮ (还原) 返回至正常音高

## ◇ 拍号和时值

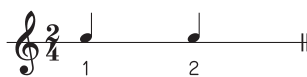
4/4 拍



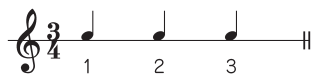
2/2 拍



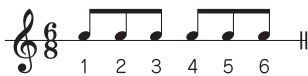
2/4 拍



3/4 拍



6/8 拍



9/8 拍



## ◇ 反复



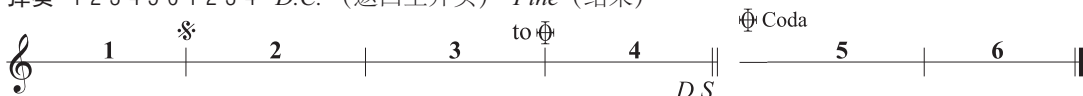
弹奏 1-2-3-2-3-4



弹奏 1-2-3-4-1-2-5-6



弹奏 1-2-3-4-5-6-1-2-3-4 D.C. (返回至开头) Fine (结束)



弹奏 1-2-3-4-2-3-5-6 D.S.(Go back to the ✱ mark) to Coda (Jump to the Coda)



# 跟随伴奏型进行演奏

这首乐谱示例用于演示智能和弦功能的使用和优势。只需在右手弹奏旋律的同时，用左手弹奏本乐谱中所示的和弦根音音符，聆听和弦的声音是如何与弹奏的琴键相匹配。

## Home Sweet Home

伴奏部分

音色	001 Grand Piano
伴奏型	116 PianoBallad
智能和弦调	FL1

The musical score for 'Home Sweet Home' is presented in a single staff with a treble clef and a key signature of one flat (Bb). The tempo is marked '116 PianoBallad'. The score consists of six lines of music, with measure numbers 1, 5, 9, 13, 17, and 21 indicated at the beginning of each line. Above the notes, a series of chords are indicated: F, C7, F, C7, F, F, C7, F, Bb, F, C7, F, Bb, F, C7, F, Dm, C7, F, F, Bb, F, F#dim, Gm, C7, F. A keyboard diagram at the top shows the keys C through C, with the F key highlighted. A box at the bottom, titled '智能和弦调设置' (Smart Chord Setting), shows a hand pressing a '功能' (Function) button, followed by a plus sign, a hand pressing the G3 or A3 key on the keyboard, and an arrow pointing to a digital display showing 'FL1'.

# 备忘录

## 备忘录

制造商：雅马哈株式会社  
制造商地址：日本静冈县滨松市中区中泽町10-1  
进口商：雅马哈乐器音响（中国）投资有限公司  
进口商地址：上海市静安区新闻路1818号云和大厦2楼  
原产地：印度

Yamaha Global Site  
<https://www.yamaha.com/>  
Yamaha Downloads  
<https://download.yamaha.com/>

Manual Development Group  
© 2019 Yamaha Corporation  
2021年8月 发行 CSIN-B0.

VAV7170